

内蒙古统计月报

主 编：曹思阳

副主编：汪传敬

总编辑：吕 强

责任编辑：郭雪佩

编 辑：张利珍

王德慧

刘金钊

目 录

全区主要经济指标	1
地区生产总值	2
规模以上工业增加值增速、产品销售率	3
规模以上工业主要行业及重点产业增速	4
主要工业产品产量	5
规模以上工业企业经济效益	6
用电量	7
固定资产投资(不含农户)增速	8
主要行业固定资产投资增速	9
房地产开发投资	10
社会消费品零售总额增速	11
规模以上服务业营业收入	12
对外贸易	13
民营经济完成情况	14
交通运输	15
一般公共预算收支	16
金融机构存贷款余额	17
居民收入	18
居民支出	19
居民消费价格指数	20
价格指数	21
分盟市地区生产总值	22
分盟市规模以上工业增加值增速	23

分盟市规模以上工业产品销售率	24
分盟市固定资产投资增速	25
分盟市房地产开发投资	26
分盟市社会消费品零售总额增速	27
分盟市规模以上服务业营业收入增速	28
分盟市全体居民人均可支配收入	29
分盟市城镇常住居民人均可支配收入	30
分盟市农村牧区常住居民人均可支配收入	31
分省区市地区生产总值	32
分省区市规模以上工业增加值增速	33
分省区市工业产品销售率	34
分省区市固定资产投资(不含农户)总额增速	35
分省市区社会消费品零售总额增速	36
分省区市海关进出口总值	37
分省区市海关进口总值	38
分省区市海关出口总值	39
分省区市全体居民人均可支配收入	40
分省区市城镇常住居民人均可支配收入	41
分省区市农村牧区常住居民人均可支配收入	42
分省区市居民消费价格指数	43
西部 12 省区市地区生产总值	44
西部 12 省区市规模以上工业增加值增速	45
西部 12 省区市工业产品销售率	46
西部 12 省区市固定资产投资(不含农户)总额增速	47
西部 12 省区市海关进出口总值	48
西部 12 省区市全体居民人均可支配收入	49
西部 12 省区市城镇常住居民人均可支配收入	50
西部 12 省区市农村牧区常住居民人均可支配收入	51

全区主要经济指标

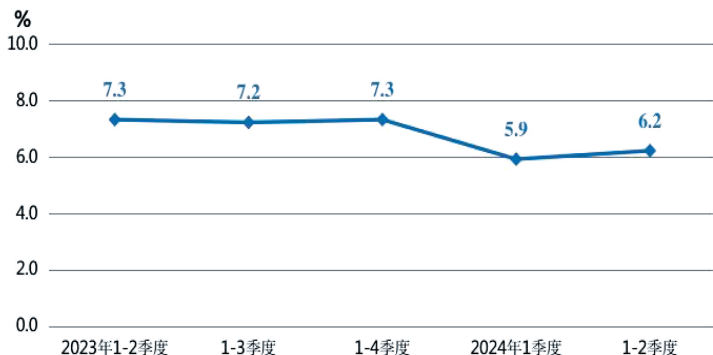
指 标	2024 年	
	1-6 月	1-7 月
地区生产总值(亿元)	11682.7	-
第一产业	387.4	-
第二产业	5991.8	-
第三产业	5303.6	-
工业		
规模以上工业增加值增速(%)	7.5	7.7
规模以上工业出口交货值(亿元)	203.4	240.9
规模以上工业产品销售率(%)	96.5	96.7
能源		
规模以上工业发电量(亿千瓦时)	3895.7	4620.1
固定资产投资(不含农户)增速(%)	12.0	10.9
其中:制造业	10.9	7.7
基础设施	8.1	8.1
其中:房地产开发投资	-3.8	-2.9
其中:民间投资	9.2	5.7
消费		
社会消费品零售总额(亿元)	2533.3	2971.6
其中:实物商品网上零售额	228.1	-
进出口总值(亿元)	997.8	1169.3
进口	616.7	720.1
出口	381.1	449.2
价格(上年同期=100)		
居民消费价格	100.5	100.4
工业生产者出厂价格	94.9	95.8
居民收入和支出(元)		
全体居民人均可支配收入	19054	-
全体居民人均消费支出	13511	-

地区生产总值

指 标	2024 年 1 季度		2024 年上半年	
	绝对量 (亿元)	增速 (%)	绝对量 (亿元)	增速 (%)
地区生产总值	5603.9	5.9	11682.7	6.2
第一产业	176.7	7.2	387.4	5.1
第二产业	2730.0	8.1	5991.8	8.2
第三产业	2697.3	4.1	5303.6	4.7
农林牧渔业	183.3	7.1	410.2	5.2
工业	2384.4	7.1	4978.6	7.5
建筑业	345.6	17.9	1013.1	12.1
批发和零售业	413.2	4.2	834.5	5.5
交通运输、仓储和邮政业	369.2	9.0	843.6	5.2
住宿和餐饮业	82.8	4.7	190.0	2.7
金融业	304.1	5.3	593.9	5.5
房地产业	247.0	0.7	450.9	-1.0
其他服务业	1280.9	3.2	2367.9	5.4

注：生产总值及分产业增加值由国家统计局统一核算我区数据。

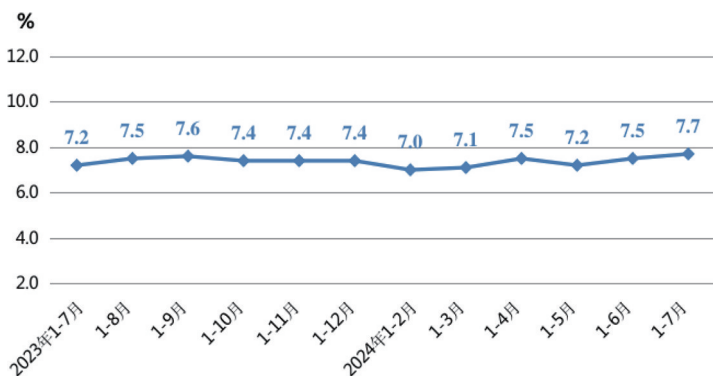
全区地区生产总值累计增速



规模以上工业增加值增速、产品销售率

指 标	2024 年	
	1-6 月	1-7 月
规模以上工业增加值增速(%)	7.5	7.7
按轻重工业分		
轻工业	2.5	2.4
重工业	7.9	8.1
按经济类型分		
国有控股企业	5.9	5.7
民营企业	9.2	9.8
按主要板块分		
原材料制造业	10.8	10.5
消费品制造业	3.4	3.4
装备制造业	41.3	41.3
制造业其他行业	-5.7	-4.9
按三大门类分		
采矿业	4.1	4.8
制造业	11.0	10.7
电力、热力燃气及水的生产和供应业	11.5	11.2
工业产品销售率(%)	96.5	96.7

全区规模以上工业增加值月度累计增速



规模以上工业主要行业及重点产业增速

指 标	2024 年	
	1-6 月	1-7 月
规模以上工业增加值增速(%)	7.5	7.7
按主要行业分		
煤炭开采和洗选业	4.3	5.0
石油和天然气开采业	3.7	2.7
农副食品加工业	2.8	-0.2
食品制造业	5.1	5.2
石油、煤炭及其他燃料加工业	6.9	7.9
化学原料及化学制品制造业	10.6	9.3
烟草制品业	-1.1	1.0
医药制造业	5.7	4.5
黑色金属冶炼及压延加工业	14.7	14.9
有色金属冶炼及压延加工业	13.4	13.6
计算机、通信和其他电子设备制造业	58.8	60.0
电力、热力生产和供应业	12.0	11.6
按重点产业分		
能源工业	5.8	6.3
化学工业	8.7	8.4
冶金建材工业	9.9	9.9
装备制造业	41.3	41.3
农畜产品加工业	3.4	3.5
高技术制造业	32.4	32.1

主要工业产品产量

指 标	2024 年 1-6 月		2024 年			
	绝对量	增速 (%)	7 月		1-7 月	
			绝对量	增速 (%)	绝对量	增速 (%)
原煤(万吨)	63386.6	3.8	10395.9	6.7	73806.0	4.2
焦炭(万吨)	2439.4	-3.0	442.1	11.6	2881.5	-1.0
天然气(亿立方米)	163.9	1.5	23.6	-4.2	187.5	0.8
发电量(亿千瓦时)	3895.7	11.6	716.1	6.3	4620.1	10.9
火力发电	2933.6	8.7	606.8	8.1	3540.4	8.5
风力发电	792.4	18.6	77.9	-12.6	877.3	15.7
粗钢(万吨)	1606.2	2.9	285.6	0.9	1891.8	2.0
钢材(万吨)	1722.2	6.1	294.4	1.9	2018.2	5.4
铁合金(万吨)	742.9	15.9	128.1	18.7	871.2	16.4
铝材(万吨)	127.6	8.1	22.0	0.3	148.6	6.2
平板玻璃(万重量箱)	535.7	-8.0	89.7	-9.9	625.4	-8.3
稀土磁性材料(吨)	16106.3	59.1	3660.2	75.7	19673.5	61.1
稀土化合物(万千克)	17573.1	234.1	5445.2	467.6	23041.8	270.5
单晶硅(万千克)	41980.0	62.3	7873.7	35.4	49921.7	57.6
多晶硅(万千克)	30545.5	108.2	7585.3	94.2	46528.0	136.7
石墨及碳素制品(万吨)	168.4	11.8	26.6	6.7	193.9	11.0
化肥(万吨)	240.0	1.7	33.1	-17.9	268.1	-1.4
水泥(万吨)	1390.8	-6.3	423.6	-7.9	1796.9	-8.4
乳制品(万吨)	219.0	-4.0	34.9	-8.4	253.9	-4.5
成品糖(万吨)	0.9	-52.7	0.1	35.1	1.0	-48.8
饲料(万吨)	218.6	-7.4	31.7	-17.7	249.6	-9.1
智能电视(万台)	35.6	-23.5	1.3	-80.4	36.9	-30.6
汽车(辆)	41765	-6.1	12786	94.9	54551	6.9

规模以上工业企业经济效益

指 标	2024 年			
	1-5 月		1-6 月	
	绝对量	增速 (%)	绝对量	增速 (%)
资产总计(亿元)	50572.4	6.4	50310.4	6.5
应收账款(亿元)	3684.8	6.4	3678.0	6.3
负债合计(亿元)	29035.6	8.6	28696.5	8.8
营业收入(亿元)	11784.5	0.0	14147.8	1.0
营业成本(亿元)	9430.2	2.6	11310.2	2.6
利润总额(亿元)	1278.7	-21.1	1553.8	-17.0
亏损企业亏损额(亿元)	318.1	28.0	366.4	24.5
应收账款平均回收天数(天)	47.0	3.1(天)	47.0	2.7(天)
人均营业收入(万元/人)	284.2	-1.3(万元/人)	285.0	2.6(万元/人)
每百元营业收入成本(元)	80.0	2.0(元)	79.9	1.3(元)
每百元营业收入费用(元)	7.1	0.6(元)	7.1	0.6(元)
营业收入利润率(%)	10.9	-2.9(百分点)	11.0	-2.4(百分点)
产成品存货周转天数(天)	15.8	-0.4(天)	15.8	-0.1(天)
资产负债率(%)	57.4	1.2(百分点)	57.0	1.2(百分点)

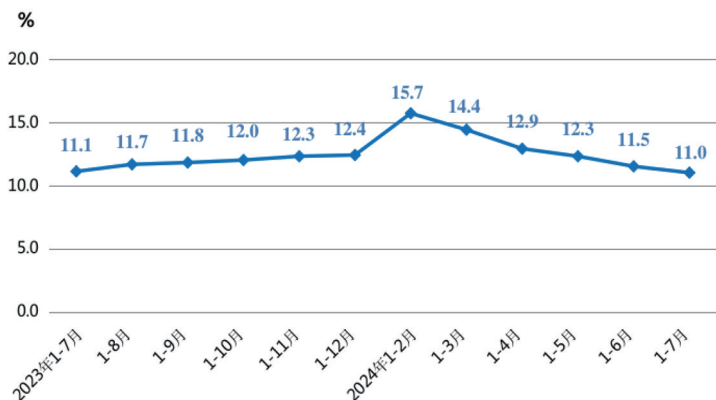
注:营业收入包括主营业务收入和其他业务收入。

用电量

指 标	2024 年			
	1-6 月		1-7 月	
	绝对量 (亿千瓦时)	增速 (%)	绝对量 (亿千瓦时)	增速 (%)
全社会用电量	2561.6	11.5	3009.6	11.0
第一产业	28.1	23.2	36.1	24.1
第二产业	2244.1	11.1	2623.5	10.4
工业	2236.5	11.2	2614.6	10.4
#制造业	1736.6	12.0	2027.3	11.4
建筑业	8.2	-4.8	9.5	-4.9
第三产业	184.0	15.8	228.2	16.4
居民生活用电量	105.4	10.3	121.8	10.3
城镇	69.4	7.5	80.6	8.0
乡村	36.0	16.0	41.2	15.0

注：用电量数据由内蒙古电力行业协会提供。

全区社会用电量累计增速



固定资产投资(不含农户)增速

指 标	2024 年	
	1-6 月	1-7 月
固定资产投资(不含农户)总额增速(%)	12.0	10.9
#国有控股	22.0	21.0
#民间投资	9.2	5.7
#基础设施投资	8.1	8.1
按构成分		
#建筑安装工程	25.1	17.1
设备工器具购置	1.6	4.6
按三次产业分		
第一产业	77.0	70.9
第二产业	13.3	11.7
#工业投资	13.1	11.5
第三产业	4.0	4.4
按派生行业分		
#工业技改投资	6.4	8.8
高技术制造业投资	-17.2	-24.0
投资项目个数增速(%)		
施工项目个数	-5.7	-4.2
#本年新开工	1.0	1.3
#亿元以上项目	4.0	5.0
本年投产项目个数	-33.7	-23.5

主要行业固定资产投资增速

指 标	2024 年	
	1-6 月	1-7 月
主要行业固定资产投资增速(%)		
农林牧渔业	74.4	69.8
采矿业	22.3	16.8
制造业	10.9	7.7
电力、热力、燃气及水的生产和供应业	14.0	15.5
建筑业	123.8	226.7
批发和零售业	12.8	21.2
交通运输、仓储和邮政业	12.3	4.2
住宿和餐饮业	115.8	128.2
信息传输、软件和信息技术服务业	114.7	125.3
金融业	-56.3	-54.0
房地产业	-2.3	-0.6
租赁和商务服务业	73.3	45.6
科学研究和技术服务业	105.4	97.8
水利、环境和公共设施管理业	-19.7	-15.6
教育	15.9	10.4
卫生和社会工作	-40.8	-36.0
文化、体育和娱乐业	44.2	76.1
公共管理、社会保障和社会组织	0.3	-2.5

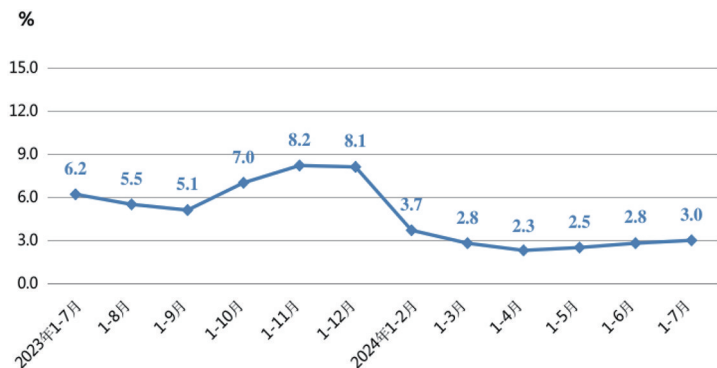
房地产开发投资

指 标	2024 年			
	1-6 月		1-7 月	
	绝对量	增速 (%)	绝对量	增速 (%)
房地产开发投资(亿元)	419.2	-3.8	533.0	-2.9
按工程用途分				
住宅	308.7	-9.8	401.7	-6.5
其中:90平方米及以下	23.6	-26.2	30.2	-21.8
90-144平方米	214.6	-11.8	282.9	-7.3
144平方米以上	70.4	5.4	88.6	2.9
商业营业用房	33.1	6.0	40.3	5.6
办公楼	5.3	13.2	5.6	-5.1
房屋施工面积(万平方米)	11220.0	-11.5	11294.5	-16.7
住宅	8037.1	-11.4	8087.6	-16.9
房屋竣工面积(万平方米)	257.6	5.4	318.4	3.1
住宅	189.5	0.6	235.3	-1.5
商品房销售面积(万平方米)	616.4	-19.4	706.6	-22.9
住宅	566.5	-20.5	652.1	-23.6
商品房销售额(亿元)	413.9	-18.0	473.2	-20.9
住宅	377.6	-19.1	433.6	-21.6
商品房待售面积(万平方米)	1177.2	13.1	1188.6	2.7
房地产开发企业到位资金(亿元)	479.1	-15.9	562.2	-17.6

社会消费品零售总额增速

指 标	2024 年	
	1-6 月	1-7 月
社会消费品零售总额增速(%)	2.8	3.0
实物商品网上零售额	13.2	-
按类值分(限额以上企业)		
#粮油、食品类	20.5	19.9
烟酒类	3.3	4.4
服装、鞋帽、针纺织品类	-3.3	-4.2
化妆品类	-12.1	-12.6
金银珠宝类	-2.7	-4.6
家用电器和音像器材类	-16.6	-14.3
中西药品类	4.3	5.1
书报杂志类	-2.2	-3.5
石油及制品类	-8.7	-7.5
汽车类	1.1	1.5

全区社会消费品零售总额月度累计增速



规模以上服务业营业收入

指 标	2024 年			
	1-5 月		1-6 月	
	绝对量 (亿元)	增速 (%)	绝对量 (亿元)	增速 (%)
规模以上服务业营业收入	1023.5	-1.2	1259.0	-3.9
交通运输、仓储和邮政业	648.7	-6.7	790.5	-10.6
信息传输、软件和信息技术服务业	152.9	13.7	189.4	13.4
房地产业	28.1	3.9	35.2	5.5
租赁和商务服务业	90.8	4.6	110.5	2.9
科学研究和技术服务业	52.7	23.5	68.7	25.9
水利、环境和公共设施管理业	21.9	6.1	28.1	4.1
居民服务、修理和其他服务业	4.9	-11.9	5.9	-11.6
教育	2.6	12.2	3.4	8.3
卫生和社会工作	12.9	0.4	15.9	1.5
文化、体育和娱乐业	7.9	1.4	11.4	-1.0

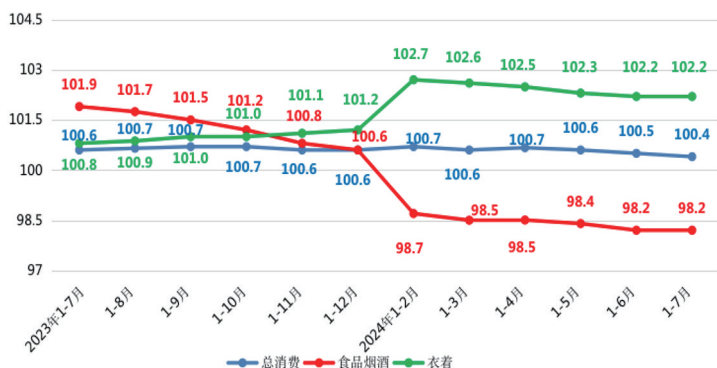
对外贸易

指 标	2024 年			
	1-6 月		1-7 月	
	绝对量 (亿元)	增速 (%)	绝对量 (亿元)	增速 (%)
海关进出口总值	997.8	10.8	1169.3	11.7
出口总值	381.1	10.3	449.2	10.0
一般贸易	267.1	11.5	314.6	12.6
边境小额贸易	27.7	34.3	32.3	34.8
加工贸易	12.2	-34.2	13.5	-39.1
#机电产品	128.0	5.6	153.0	3.9
进口总值	616.7	11.1	720.1	12.7
一般贸易	358.6	10.0	423.3	13.0
边境小额贸易	129.3	-13.6	146.9	-13.5
加工贸易	20.2	3.1	21.1	-12.1
#机电产品	14.1	-29.7	15.3	-34.4
#与“一带一路”沿线国家 进出口总值	803.5	15.1	937.3	16.1

民营经济完成情况

指 标	2024 年			
	1-6 月		1-7 月	
	绝对量 (亿元)	增速 (%)	绝对量 (亿元)	增速 (%)
民营规模以上工业增加值	-	9.2	-	9.8
民营固定资产投资(或民间投资)	-	9.2	-	5.7
民营房地产开发投资	371.5	-6.8	469.9	-6.5
民营社会消费品零售额	-	3.7	-	3.7
民营进出口总额	774.7	13.4	909.3	15.4

全区居民消费价格指数(累计同比)
(上年同期=100)



交通运输

指 标	2024 年			
	1-6 月		1-7 月	
	绝对量	增速 (%)	绝对量	增速 (%)
货运量(万吨)	121531.0	8.0	142751.0	7.2
公路	76219.6	11.9	90059.4	10.0
铁路	45309.3	1.9	52689.2	2.7
民航	2.1	56.8	2.4	47.2
货物周转量(亿吨公里)	2741.9	2.5	3207.3	2.4
公路	1202.9	10.2	1421.0	8.9
铁路	1539.0	-2.8	1786.3	-2.2
客运量(万人)	12717.6	5.4	15159.8	4.0
公路	9330.8	-0.2	10990.2	-0.9
铁路	2687.3	24.6	3283.3	19.4
民航	699.5	25.5	886.3	21.2
旅客周转量(亿人公里)	129.1	17.4	158.1	11.9
公路	37.0	21.1	45.0	19.7
铁路	92.1	16.0	113.1	9.0

注:表中民航客运量、货运量的口径为发运量;1-7月民航旅客吞吐量累计1701.6万人,货物吞吐量累计4.9万吨。

一般公共预算收支

指 标	2024 年			
	1-6 月		1-7 月	
	绝对量 (亿元)	增速 (%)	绝对量 (亿元)	增速 (%)
一般公共预算收入	1623.3	1.4	1878.7	1.9
税收收入	1145.9	-0.2	1350.9	2.6
国内增值税	332.3	-	387.0	-
企业所得税	175.0	-	224.3	-
个人所得税	35.8	-	41.7	-
资源税	284.2	-	337.9	-
城市维护建设税	42.2	-	49.6	-
耕地占用税	80.4	-	87.4	-
非税收入	477.4	5.6	527.8	0.0
一般公共预算支出	3034.1	1.7	3550.7	3.1
#一般公共预算支出	234.1	-3.4	274.7	-4.3
教育支出	330.8	-0.4	392.1	-0.7
科学技术支出	28.1	-10.8	36.5	1.5
文化旅游体育与传媒支出	50.5	-1.5	65.3	6.4
社会保障和就业支出	576.4	6.0	659.2	4.3
卫生健康支出	188.4	-16.0	218.5	-16.1
节能环保支出	93.5	27.2	114.8	35.3

注：全区一般公共预算收入和税收收入增速为扣除特殊因素后的可比增速。

金融机构存贷款余额

指 标	2024 年					
	6 月末			7 月末		
	绝对量 (亿元)	比年初 增减额 (亿元)	增速 (%)	绝对量 (亿元)	比年初 增减额 (亿元)	增速 (%)
金融机构本外币 存款余额	38007.1	1602.1	7.7	38259.1	1854.1	6.8
金融机构人民币 存款余额	37874.9	1557.3	7.7	38144.5	1826.9	6.8
住户存款	24060.2	1156.1	10.0	23991.4	1087.3	10.4
非金融企业存款	7405.4	-119.0	3.0	7530.5	6.0	-1.3
机关团体存款	4411.8	-17.5	6.3	4354.1	-75.3	6.2
金融机构本外币 贷款余额	31696.9	1601.6	8.8	31726.3	1631.0	8.4
金融机构人民币 贷款余额	31670.2	1606.2	8.9	31699.8	1635.7	8.4
住户贷款	10004.0	618.4	10.3	10039.8	654.2	10.3
企(事)业 单位贷款	21625.7	981.3	8.3	21601.1	956.7	7.5

居民收入

指 标	2024 年 1 季度		2024 年上半年	
	绝对量 (元)	增速 (%)	绝对量 (元)	增速 (%)
全体居民人均可支配收入	10736	6.6	19054	5.0
工资性收入	5489	7.6	10563	5.2
经营净收入	3213	4.1	4450	4.3
财产净收入	409	6.6	903	3.1
转移净收入	1625	8.6	3138	5.6
城镇常住居民人均可支配收入	13352	6.1	25373	4.2
工资性收入	8242	6.9	15764	4.7
经营净收入	2682	2.2	4759	3.1
财产净收入	622	8.1	1214	2.0
转移净收入	1807	8.2	3637	4.8
农村牧区常住居民人均可支配收入	6576	7.6	8932	6.9
工资性收入	1110	11.6	2232	7.2
经营净收入	4058	6.5	3954	6.6
财产净收入	71	-14.7	406	6.9
转移净收入	1336	9.1	2339	7.2

居民支出

指 标	2024 年 1 季度		2024 年上半年	
	绝对量 (元)	增速 (%)	绝对量 (元)	增速 (%)
全体居民人均消费支出	7138	9.9	13511	6.7
按常住地分				
城镇居民	8401	9.4	16102	6.2
农村居民	5129	10.5	9359	7.4
城乡支出比	1.64 : 1		1.72 : 1	
按消费类别分				
食品烟酒	2306	11.9	4052	9.1
衣着	622	12.2	1021	6.9
居住	1046	-4.9	2021	-7.0
生活用品及服务	377	11.8	761	9.9
交通通信	1237	24.6	2443	18.7
教育文化娱乐	641	18.0	1286	14.9
医疗保健	674	-6.6	1469	-6.4
其他用品及服务	233	25.1	458	18.0

居民消费价格指数

指 标 (上年同期=100)	2024 年 1-6 月	2024 年	
		7 月	1-7 月
居民消费价格指数	100.5	100.2	100.4
城市	100.5	100.2	100.4
农村	100.4	100.1	100.4
食品烟酒	98.2	98.3	98.2
#食品	97.0	97.3	97.0
粮食	100.9	100.1	100.8
鲜菜	99.1	96.8	98.8
畜肉类	95.0	99.1	95.5
水产品	101.5	100.1	101.3
蛋类	91.5	99.6	92.6
鲜奶	98.3	97.2	98.1
鲜果	90.7	90.0	90.6
衣着	102.2	101.6	102.2
居住	100.3	100.3	100.3
生活用品及服务	102.5	102.6	102.5
交通和通信	99.6	99.4	99.5
教育文化和娱乐	101.9	101.8	101.9
医疗保健	103.0	100.1	102.5
其他用品和服务	104.9	106.6	105.2

价 格 指 数

指 标 (上年同期=100)	2024 年 1-6 月	2024 年	
		7 月	1-7 月
工业生产者出厂价格指数	94.9	100.9	95.8
按生产生活资料分			
生产资料	94.7	101.1	95.6
生活资料	96.9	99.1	97.2
按行业分			
煤炭开采和洗选业	94.2	101.4	95.1
石油和天然气开采业	106.8	112.3	107.6
石油、煤炭及其他燃料加工业	90.2	101.6	91.6
化学原料及化学制品制造业	93.0	101.5	94.2
黑色金属冶炼及压延加工业	91.2	96.1	91.9
有色金属冶炼及压延加工业	103.4	110.1	104.3
电力、热力的生产和供应业	96.5	101.5	97.2
燃气生产和供应业	95.2	98.2	95.6
水的生产和供应业	106.5	119.5	108.4
工业生产者购进价格指数	96.4	101.5	97.0
燃料、动力类	96.4	101.2	97.0
黑色金属材料类	100.9	102.9	101.2
有色金属材料和电线类	105.2	119.3	107.2

分盟市地区生产总值

地 区	2024 年 1 季度		2024 年上半年	
	绝对量 (亿元)	增速 (%)	绝对量 (亿元)	增速 (%)
全 区	5603.9	5.9	11682.7	6.2
呼 和 浩 特 市	920.5	6.4	1869.2	6.2
包 头 市	1010.1	8.4	2252.3	8.7
呼 伦 贝 尔 市	313.8	2.7	641.9	3.1
兴 安 盟	135.9	4.8	274.5	4.5
通 辽 市	329.6	3.1	683.1	3.8
赤 峰 市	509.6	3.9	971.5	4.9
锡 林 郭 勒 盟	252.6	6.1	521.8	4.7
乌 兰 察 布 市	265.3	9.0	486.9	8.3
鄂 尔 多 斯 市	1364.9	5.2	2938.2	6.3
巴 彦 淖 尔 市	217.5	5.1	479.5	5.8
乌 海 市	172.4	4.6	352.1	8.2
阿 拉 善 盟	98.3	9.9	195.4	8.4
呼 包 鄂 地 区	3295.4	6.6	7059.7	7.0
其 他 地 区	2295.0	4.9	4606.8	5.3
沿 黄 7 盟 市	4049.0	6.7	8573.6	7.1

分盟市规模以上工业增加值增速(%)

地 区	2024 年	
	1-6 月	1-7 月
全 区	7.5	7.7
呼 和 浩 特 市	9.5	10.2
包 头 市	15.3	15.1
呼 伦 贝 尔 市	0.4	-0.8
兴 安 盟	3.5	4.1
通 辽 市	2.6	3.4
赤 峰 市	10.1	10.1
锡 林 郭 勒 盟	9.1	9.1
乌 兰 察 布 市	18.2	16.7
鄂 尔 多 斯 市	7.7	7.6
巴 彦 淖 尔 市	8.3	8.5
乌 海 市	12.0	13.0
阿 拉 善 盟	18.7	18.8
呼 包 鄂 地 区	7.7	8.0
其 他 地 区	7.0	7.1
沿 黄 7 盟 市	8.4	8.6

分盟市规模以上工业产品销售率(%)

地 区	2024 年 1-6 月	2024 年	
		7 月	1-7 月
全 区	96.5	97.0	96.7
呼 和 浩 特 市	98.4	97.2	98.2
包 头 市	90.5	89.5	90.6
呼 伦 贝 尔 市	98.9	102.0	99.4
兴 安 盟	101.2	92.1	99.9
通 辽 市	98.4	99.6	98.7
赤 峰 市	95.3	96.7	95.5
锡 林 郭 勒 盟	100.1	96.1	99.6
乌 兰 察 布 市	97.1	96.5	97.1
鄂 尔 多 斯 市	98.8	101.0	99.2
巴 彦 淖 尔 市	97.7	95.5	97.8
乌 海 市	97.1	101.3	97.7
阿 拉 善 盟	92.9	97.0	93.6

分盟市固定资产投资增速(%)

地 区	2024 年	
	1-6 月	1-7 月
全 区	12.0	10.9
呼 和 浩 特 市	14.9	15.0
包 头 市	17.5	16.0
呼 伦 贝 尔 市	4.3	0.9
兴 安 盟	-25.7	-8.9
通 辽 市	33.3	28.3
赤 峰 市	18.2	14.8
锡 林 郭 勒 盟	12.3	6.6
乌 兰 察 布 市	2.4	4.2
鄂 尔 多 斯 市	15.2	14.1
巴 彦 淖 尔 市	29.0	14.8
乌 海 市	-22.5	-24.8
阿 拉 善 盟	13.6	18.3
呼 包 鄂 地 区	15.9	15.0
其 他 地 区	9.6	8.1
沿 黄 7 盟 市	13.2	12.1

分盟市房地产开发投资

地 区	2024 年			
	1-6 月		1-7 月	
	绝对量 (亿元)	增速 (%)	绝对量 (亿元)	增速 (%)
全 区	419.2	-3.8	533.0	-2.9
呼 和 浩 特 市	117.0	25.4	168.7	41.0
包 头 市	48.5	-18.9	59.2	-13.1
呼 伦 贝 尔 市	20.9	17.7	24.4	6.7
兴 安 盟	16.0	-23.8	21.6	-11.7
通 辽 市	22.7	-26.0	27.0	-30.9
赤 峰 市	58.8	-32.9	67.9	-32.2
锡 林 郭 勒 盟	10.8	31.7	13.1	7.3
乌 兰 察 布 市	11.8	-50.2	13.7	-54.9
鄂 尔 多 斯 市	90.4	21.5	110.7	3.0
巴 彦 淖 尔 市	12.7	20.0	14.3	3.0
乌 海 市	7.1	-0.5	9.8	6.5
阿 拉 善 盟	2.3	64.2	2.7	73.8

分盟市社会消费品零售总额增速(%)

地 区	2024 年	
	1-6 月	1-7 月
全 区	2.8	3.0
呼 和 浩 特 市	3.4	3.5
包 头 市	3.6	3.7
呼 伦 贝 尔 市	2.3	2.5
兴 安 盟	2.6	2.6
通 辽 市	1.4	2.0
赤 峰 市	-0.1	0.5
锡 林 郭 勒 盟	1.0	1.0
乌 兰 察 布 市	2.6	2.9
鄂 尔 多 斯 市	6.1	6.0
巴 彦 淖 尔 市	2.2	2.4
乌 海 市	1.3	1.3
阿 拉 善 盟	-0.2	0.3
呼 包 鄂 地 区	4.1	4.1
其 他 地 区	1.3	1.7
沿 黄 7 盟 市	3.7	3.7

分盟市规模以上服务业营业收入增速(%)

地 区	2024 年	
	1-5 月	1-6 月
全 区	-1.2	-3.9
呼 和 浩 特 市	13.0	2.6
包 头 市	-11.1	-9.4
呼 伦 贝 尔 市	-47.4	-42.4
兴 安 盟	0.6	-1.7
通 辽 市	-7.3	-12.8
赤 峰 市	2.1	2.3
锡 林 郭 勒 盟	-2.3	-2.0
乌 兰 察 布 市	57.5	54.3
鄂 尔 多 斯 市	-11.4	-10.5
巴 彦 淖 尔 市	-31.1	-31.8
乌 海 市	8.7	7.1
阿 拉 善 盟	-5.7	-2.6
呼 包 鄂 地 区	0.7	-3.4
其 他 地 区	-5.7	-5.4
沿 黄 7 盟 市	2.0	-1.7

分盟市全体居民人均可支配收入

地 区	2024 年 1 季度		2024 年上半年	
	绝对量 (元)	增速 (%)	绝对量 (元)	增速 (%)
全 区	10736	6.6	19054	5.0
呼 和 浩 特 市	12968	5.8	23629	4.5
包 头 市	15350	5.1	28469	4.4
呼 伦 贝 尔 市	10342	7.2	18789	4.7
兴 安 盟	7577	8.0	13578	7.0
通 辽 市	8628	7.1	14254	6.4
赤 峰 市	8638	6.6	14575	6.2
锡 林 郭 勒 盟	11796	6.1	20696	5.5
乌 兰 察 布 市	7779	7.8	13922	6.8
鄂 尔 多 斯 市	14127	6.4	25893	4.4
巴 彦 淖 尔 市	10237	7.8	16656	6.5
乌 海 市	14061	4.8	26985	3.4
阿 拉 善 盟	13655	4.7	23996	3.2

分盟市城镇常住居民人均可支配收入

地 区	2024 年 1 季度		2024 年上半年	
	绝对量 (元)	增速 (%)	绝对量 (元)	增速 (%)
全 区	13352	6.1	25373	4.2
呼 和 浩 特 市	15180	5.3	29265	3.9
包 头 市	16097	5.1	30372	3.6
呼 伦 贝 尔 市	11642	6.9	22061	3.6
兴 安 盟	10646	7.6	20415	5.1
通 辽 市	11516	6.6	21493	3.8
赤 峰 市	11502	6.3	21753	4.1
锡 林 郭 勒 盟	13595	5.9	25395	4.5
乌 兰 察 布 市	11009	7.4	20527	4.9
鄂 尔 多 斯 市	15980	6.2	30504	4.2
巴 彦 淖 尔 市	11406	8.0	21413	4.8
乌 海 市	14087	4.7	27108	3.1
阿 拉 善 盟	14775	4.5	26916	3.0

分盟市农村牧区常住居民人均可支配收入

地 区	2024 年 1 季度		2024 年上半年	
	绝对量 (元)	增速 (%)	绝对量 (元)	增速 (%)
全 区	6576	7.6	8932	6.9
呼 和 浩 特 市	8277	6.6	11092	6.5
包 头 市	8810	6.0	11802	6.2
呼 伦 贝 尔 市	6462	8.1	9027	7.3
兴 安 盟	4867	8.9	7367	8.0
通 辽 市	6305	7.8	8428	7.8
赤 峰 市	5954	7.1	8007	7.2
锡 林 郭 勒 盟	8007	6.4	10799	6.1
乌 兰 察 布 市	4427	8.6	7148	7.5
鄂 尔 多 斯 市	8591	7.6	11896	6.8
巴 彦 淖 尔 市	8746	7.5	10876	7.0
乌 海 市	8864	5.2	11937	5.7
阿 拉 善 盟	9708	5.5	12736	5.5

分省区市地区生产总值

地 区	2024 年 1 季度		2024 年上半年	
	绝对量 (亿元)	增速 (%)	绝对量 (亿元)	增速 (%)
全 国	296299	5.3	616836	5.0
北 京	10581	6.0	21791	5.4
天 津	3890	5.3	8191	4.9
河 北	10454	5.6	21510	5.0
山 西	5400	1.2	11187	1.9
内 蒙 古	5604	5.9	11683	6.2
辽 宁	6961	5.4	14547	5.0
吉 林	2936	6.5	6335	5.7
黑 龙 江	3146	2.2	6636	1.5
上 海	11098	5.0	22346	4.8
江 苏	31020	6.2	63326	5.8
浙 江	20137	6.1	40920	5.6
安 徽	11294	5.2	23967	5.3
福 建	12375	5.8	26380	5.6
江 西	7351	4.0	15638	4.5
山 东	21652	6.0	46677	5.8
河 南	14765	4.7	31231	4.9
湖 北	12433	6.1	27346	5.8
湖 南	11938	4.8	24545	4.5
广 东	31511	4.4	65243	3.9
广 西	6344	3.1	13116	3.6
海 南	1837	3.3	3606	3.1
重 庆	7232	6.2	15138	6.1
四 川	14143	6.1	29463	5.4
贵 州	5179	5.5	10738	5.3
云 南	7002	4.6	14573	3.5
西 藏	604	5.1	1189	6.1
陕 西	7899	4.2	16257	4.3
甘 肃	2825	5.9	5903	5.8
青 海	912	3.6	1806	1.0
宁 夏	1240	5.8	2542	5.1
新 疆	4413	5.6	9211	5.4

分省区市规模以上工业增加值增速(%)

地 区		2024 年	
		1-6 月	1-7 月
全 国		6.0	5.9
北 京		7.1	7.6
天 津		4.4	3.4
河 北		7.6	7.0
山 西		-1.0	-0.6
内 蒙 古		7.5	7.7
辽 宁		3.3	2.3
吉 林		8.0	6.5
黑 龙 江		-5.6	-3.6
上 海		0.8	0.9
江 苏		8.6	8.2
浙 江		8.0	7.9
安 徽		8.5	8.5
福 建		7.3	7.0
江 西		8.8	8.5
山 东		8.5	8.3
河 南		7.8	7.6
湖 北		7.9	8.0
湖 南		6.8	7.0
广 东		6.0	5.7
广 西		7.8	7.3
海 南		8.4	9.5
重 庆		8.6	8.3
四 川		6.2	6.0
贵 州		8.3	8.2
云 南		4.6	3.7
西 藏		19.7	18.0
陕 西		7.3	7.3
甘 肃		11.6	12.8
青 海		0.1	-0.9
宁 夏		12.8	11.6
新 疆		8.3	7.7

分省区市工业产品销售率

地 区		2024 年			
		1-6 月		1-7 月	
		产销率 (%)	同比增减 (百分点)	产销率 (%)	同比增减 (百分点)
全 国		95.6	-0.7	95.9	-0.6
北 京		95.8	-0.6	97.4	0.4
天 津		96.8	-1.4	97.3	-1.0
河 北		96.2	-2.4	96.5	-2.7
山 西		95.4	0.1	95.7	-0.4
内 蒙 古		96.5	-1.7	96.7	-1.9
辽 宁		95.0	-2.3	95.5	-2.3
吉 林		94.1	-3.4	95.0	-2.7
黑 龙 江		95.5	1.3	96.1	0.4
上 海		99.4	-0.9	99.1	-0.8
江 苏		94.8	-0.6	95.1	-0.4
浙 江		96.3	0.2	96.8	0.6
安 徽		97.7	-0.4	97.9	-0.3
福 建		95.1	0.1	95.4	0.3
江 西		97.1	-0.7	97.5	0.0
山 东		94.7	-0.6	95.2	-0.6
河 南		95.4	-4.1	95.9	-3.6
湖 北		94.0	-1.3	94.2	-0.8
湖 南		96.6	-0.6	96.6	-0.6
广 东		95.4	0.2	95.7	0.2
广 西		94.2	0.1	94.8	0.1
海 南		97.8	0.3	97.4	0.0
重 庆		95.8	0.0	96.4	0.1
四 川		94.2	-0.9	94.4	-1.0
贵 州		96.2	-0.6	96.1	-1.0
云 南		94.3	-0.8	94.8	-0.4
西 藏		99.0	-1.4	99.0	-1.1
陕 西		95.4	-0.8	95.4	-1.2
甘 肃		96.4	-0.3	96.3	-0.8
青 海		98.5	0.8	98.6	1.2
宁 夏		95.6	0.1	95.9	-0.2
新 疆		96.4	-1.8	97.2	-1.5

分省区市固定资产投资(不含农户)总额增速(%)

地 区		2024 年	
		1-6 月	1-7 月
全 国		3.9	3.6
北 京		9.6	8.6
天 津		5.0	3.8
河 北		6.4	6.5
山 西		2.8	1.9
内 蒙 古		12.0	10.9
辽 宁		2.5	3.4
吉 林		5.6	-0.3
黑 龙 江		3.6	3.8
上 海		10.2	9.1
江 苏		3.7	2.5
浙 江		4.0	3.6
安 徽		4.0	4.1
福 建		5.7	4.3
江 西		3.5	3.8
山 东		4.9	4.6
河 南		6.5	6.4
湖 北		5.9	5.9
湖 南		0.4	3.2
广 东		-1.5	-1.9
广 西		-8.1	-7.0
海 南		6.4	6.6
重 庆		2.6	1.1
四 川		0.9	0.2
贵 州		1.2	-0.6
云 南		-7.9	-10.1
西 藏		25.7	24.0
陕 西		2.7	3.0
甘 肃		3.0	2.8
青 海		-5.7	-3.5
宁 夏		1.8	2.0
新 疆		7.7	5.8

分省市社会消费品零售总额增速(%)

地 区		2024 年	
		1 季度	上半年
全 国		4.7	3.7
北 京		-0.1	-0.3
天 津		1.8	-2.1
河 北		4.4	4.5
山 西		3.0	2.2
内 蒙 古		2.8	2.8
辽 宁		6.1	4.9
吉 林		4.5	3.9
黑 龙 江		1.4	1.5
上 海		0.1	-2.3
江 苏		6.0	4.9
浙 江		5.9	4.5
安 徽		4.0	4.1
福 建		5.9	5.0
江 西		4.8	4.9
山 东		6.7	5.5
河 南		5.6	5.6
湖 北		6.5	5.5
湖 南		6.7	5.7
广 东		3.8	1.2
广 西		1.1	1.4
海 南		-4.2	-6.2
重 庆		5.5	3.9
四 川		6.1	4.9
贵 州		8.2	5.5
云 南		3.7	2.8
西 藏		-0.4	3.8
陕 西		2.5	4.6
甘 肃		4.6	3.8
青 海		-3.4	-4.3
宁 夏		1.7	1.3
新 疆		-0.4	0.2

分省区市海关进出口总值

地 区		2024 年			
		1-6 月		1-7 月	
		绝对量 (亿元)	增速 (%)	绝对量 (亿元)	增速 (%)
全 国		211688.2	6.1	248335.2	6.2
北 京		18334.5	3.6	21021.9	2.4
天 津		4003.7	1.3	4705.0	1.8
河 北		3111.0	15.8	3626.6	14.7
山 西		863.7	18.7	1012.0	14.7
内 蒙 古		997.8	10.8	1169.3	11.7
辽 宁		3702.9	-4.6	4354.3	-2.4
吉 林		872.0	17.7	1005.4	12.5
黑 龙 江		1563.8	9.7	1816.0	8.7
上 海		20976.4	0.6	24604.9	0.7
江 苏		26833.4	8.5	31507.1	8.1
浙 江		25645.2	7.8	30146.5	7.6
安 徽		3967.8	7.4	4758.9	7.4
福 建		9939.3	4.6	11501.9	4.6
江 西		2206.9	-29.0	2600.9	-25.7
山 东		16191.0	4.3	18988.8	2.5
河 南		3253.2	-13.8	3945.7	-9.8
湖 北		3133.2	5.3	3701.6	5.9
湖 南		2822.6	-14.6	3268.1	-12.4
广 东		43705.4	13.8	51652.1	13.9
广 西		3452.8	12.0	4013.3	11.2
海 南		1304.4	13.8	1579.5	19.3
重 庆		3397.4	-2.7	3988.6	-2.5
四 川		4906.6	8.9	5825.2	12.1
贵 州		368.8	11.4	428.6	13.1
云 南		1232.1	0.0	1431.0	-1.3
西 藏		38.0	132.4	43.5	84.4
陕 西		2270.1	12.5	2638.7	14.5
甘 肃		264.3	-2.9	322.1	8.0
青 海		22.8	-10.0	28.0	1.0
宁 夏		100.8	-7.4	116.9	-9.7
新 疆		2206.3	48.4	2532.7	39.1

注：本表按进出口商品收发货人所在地统计。

分省区市海关进口总值

地 区		2024 年			
		1-6 月		1-7 月	
		绝对量 (亿元)	增速 (%)	绝对量 (亿元)	增速 (%)
全 国		90389.8	5.2	105762.1	5.4
北 京		15348.7	3.5	17527.4	2.2
天 津		2103.4	-0.6	2491.9	0.6
河 北		1258.4	19.1	1457.4	18.1
山 西		335.5	18.1	401.6	18.2
内 蒙 古		616.7	11.1	720.1	12.7
辽 宁		1945.6	-7.5	2288.2	-4.0
吉 林		562.7	22.5	648.6	17.6
黑 龙 江		1165.0	6.1	1352.4	7.0
上 海		12401.5	-0.2	14458.4	-0.4
江 苏		9597.4	9.3	11284.8	9.1
浙 江		6625.9	5.5	7820.1	6.5
安 徽		1282.0	2.8	1552.9	3.4
福 建		3838.4	-2.2	4431.3	-1.1
江 西		773.2	-3.5	918.1	-2.4
山 东		6236.7	-2.6	7306.9	-2.1
河 南		1244.8	-3.5	1505.1	1.4
湖 北		1010.0	6.9	1215.9	10.0
湖 南		1179.6	16.0	1357.9	15.2
广 东		15235.5	17.1	18030.5	16.5
广 西		1534.8	-3.6	1794.7	-3.4
海 南		849.2	10.9	990.2	11.2
重 庆		1038.6	-13.1	1205.1	-12.5
四 川		1986.7	23.5	2400.7	27.6
贵 州		132.7	24.6	154.2	23.2
云 南		790.8	-2.6	907.9	-4.1
西 藏		5.9	202.0	7.0	185.5
陕 西		733.0	2.6	862.0	5.7
甘 肃		203.4	-0.8	250.4	12.7
青 海		7.8	-34.7	8.6	-31.8
宁 夏		29.4	11.1	33.2	-2.3
新 疆		316.6	32.6	378.8	30.2

分省区市海关出口总值

地 区		2024 年			
		1-6 月		1-7 月	
		绝对量 (亿元)	增速 (%)	绝对量 (亿元)	增速 (%)
全 国		121298.4	6.9	142573.0	6.7
北 京		2985.8	4.3	3494.4	3.3
天 津		1900.3	3.5	2213.1	3.2
河 北		1852.6	13.6	2169.2	12.5
山 西		528.2	19.1	610.5	12.5
内 蒙 古		381.1	10.3	449.2	10.0
辽 宁		1757.3	-1.2	2066.1	-0.7
吉 林		309.3	9.9	356.8	4.3
黑 龙 江		398.8	21.5	463.6	13.8
上 海		8574.9	1.8	10146.5	2.2
江 苏		17236.1	8.0	20222.3	7.5
浙 江		19019.3	8.6	22326.4	7.9
安 徽		2685.8	9.7	3206.0	9.5
福 建		6100.9	9.4	7070.6	8.6
江 西		1433.7	-37.8	1682.8	-34.2
山 东		9954.3	9.1	11681.9	5.7
河 南		2008.3	-19.1	2440.6	-15.6
湖 北		2123.2	4.5	2485.7	4.0
湖 南		1643.0	-28.2	1910.2	-25.2
广 东		28469.9	12.1	33621.6	12.6
广 西		1918.0	28.5	2218.6	26.6
海 南		455.3	19.6	589.3	36.0
重 庆		2358.8	2.8	2783.5	2.6
四 川		2919.9	0.8	3424.5	3.3
贵 州		236.1	5.2	274.4	8.2
云 南		441.3	5.2	523.1	4.1
西 藏		32.1	122.9	36.6	72.8
陕 西		1537.1	17.8	1776.7	19.4
甘 肃		61.0	-9.5	71.7	-5.6
青 海		15.0	11.8	19.4	28.2
宁 夏		71.4	-13.3	83.7	-12.3
新 疆		1889.7	51.4	2153.9	40.9

分省区市全体居民人均可支配收入

地 区	2024 年 1 季度		2024 年上半年	
	绝对量 (元)	增速 (%)	绝对量 (元)	增速 (%)
全 国	11539	6.2	20733	5.4
北 京	22481	5.2	43084	4.2
天 津	15260	5.1	27874	4.6
河 北	8729	5.7	16899	5.6
山 西	8067	6.2	14986	5.2
内 蒙 古	10736	6.6	19054	5.0
辽 宁	10871	5.2	20312	4.9
吉 林	8782	5.7	15149	5.8
黑 龙 江	8692	7.1	14130	5.8
上 海	24640	4.9	44735	4.4
江 苏	18086	5.3	29194	5.0
浙 江	21352	5.9	35982	4.9
安 徽	10591	5.8	18923	5.1
福 建	13822	5.9	25122	5.5
江 西	9329	5.7	16679	5.1
山 东	11591	5.9	21464	5.7
河 南	8278	6.1	14962	5.7
湖 北	10512	5.5	17978	4.9
湖 南	10288	5.7	17937	5.1
广 东	14714	6.1	27127	4.5
广 西	8721	6.4	15740	5.8
海 南	9295	6.0	18302	5.1
重 庆	11251	5.4	21036	5.6
四 川	9470	6.5	17776	5.5
贵 州	7273	6.2	13822	5.4
云 南	7602	6.8	14293	5.7
西 藏	5576	8.7	12416	8.1
陕 西	8859	6.7	16808	5.7
甘 肃	6743	6.4	12255	6.3
青 海	7607	5.4	13661	5.8
宁 夏	7740	6.7	14629	6.0
新 疆	6394	7.7	12192	7.2

分省区市城镇常住居民人均可支配收入

地 区	2024 年 1 季度		2024 年上半年	
	绝对量 (元)	增速 (%)	绝对量 (元)	增速 (%)
全 国	15150	5.3	27561	4.6
北 京	24210	5.0	46524	4.0
天 津	16496	4.8	30204	4.3
河 北	11465	4.9	21879	4.7
山 西	10734	5.1	20389	4.4
内 蒙 古	13352	6.1	25373	4.2
辽 宁	12456	4.9	23989	4.5
吉 林	10184	5.3	19092	5.2
黑 龙 江	9676	6.5	18043	5.1
上 海	25781	4.7	46823	4.2
江 苏	20872	4.6	34821	4.4
浙 江	24796	5.1	41365	4.1
安 徽	13979	4.7	25076	3.9
福 建	17722	5.0	31687	4.8
江 西	12456	4.5	23052	4.1
山 东	14744	5.2	27031	5.0
河 南	11352	4.8	20975	4.6
湖 北	13434	4.6	23857	4.0
湖 南	14013	4.6	24676	4.2
广 东	17703	5.6	32614	4.0
广 西	11968	4.9	21647	4.5
海 南	11992	5.0	22858	3.8
重 庆	14224	4.5	26835	4.9
四 川	12828	5.4	24312	4.6
贵 州	11818	4.8	22722	4.0
云 南	11873	5.4	22881	4.4
西 藏	12803	6.7	26967	6.4
陕 西	12021	5.7	23220	4.8
甘 肃	10546	5.3	19864	4.7
青 海	10732	4.4	19933	4.9
宁 夏	10441	6.3	20635	5.3
新 疆	10639	6.4	21949	6.0

分省区市农村牧区常住居民人均可支配收入

地 区	2024 年 1 季度		2024 年上半年	
	绝对量 (元)	增速 (%)	绝对量 (元)	增速 (%)
全 国	6596	7.6	11272	6.8
北 京	11305	7.1	20852	6.7
天 津	9188	6.4	16345	5.9
河 北	5748	6.8	11350	6.6
山 西	4750	8.3	8165	6.5
内 蒙 古	6576	7.6	8932	6.9
辽 宁	7624	6.0	12655	5.8
吉 林	6919	6.4	9859	6.6
黑 龙 江	7249	7.8	8353	6.8
上 海	14557	7.3	25918	6.1
江 苏	12325	6.8	17415	6.5
浙 江	14203	7.6	24589	6.3
安 徽	6920	7.1	12174	6.7
福 建	7110	8.3	13695	7.1
江 西	5827	7.6	9441	6.5
山 东	7312	6.7	13863	6.4
河 南	5420	7.6	9285	6.8
湖 北	6443	7.0	9675	6.3
湖 南	6200	7.2	10438	6.2
广 东	7559	8.2	13831	6.7
广 西	5750	8.4	10278	7.6
海 南	5804	7.7	12343	7.5
重 庆	6280	7.2	11152	6.8
四 川	6232	7.9	11380	6.5
贵 州	3820	8.1	6927	7.3
云 南	4277	8.2	7504	7.1
西 藏	2764	9.3	6711	8.4
陕 西	5098	8.5	9077	7.4
甘 肃	3735	6.8	6157	7.8
青 海	4263	7.0	6855	7.7
宁 夏	4330	7.2	6977	7.3
新 疆	2431	9.7	2941	9.2

分省区市居民消费价格指数(上年同期=100)

地 区	2024 年 1-6 月	2024 年	
		7 月	1-7 月
全 国	100.1	100.5	100.2
北 京	100.1	100.1	100.1
天 津	100.3	100.4	100.3
河 北	100.0	100.4	100.1
山 西	99.7	100.3	99.8
内 蒙 古	100.5	100.2	100.4
辽 宁	100.0	100.7	100.1
吉 林	99.9	100.5	100.0
黑 龙 江	100.6	100.8	100.6
上 海	99.9	100.3	100.0
江 苏	100.3	100.9	100.4
浙 江	100.2	100.6	100.2
安 徽	100.2	101.1	100.4
福 建	99.6	100.3	99.7
江 西	100.6	101.0	100.7
山 东	100.0	100.5	100.1
河 南	100.1	100.7	100.1
湖 北	100.4	100.9	100.4
湖 南	100.5	101.0	100.6
广 东	100.1	100.3	100.1
广 西	100.1	100.9	100.2
海 南	99.9	100.3	100.0
重 庆	100.0	100.5	100.1
四 川	99.7	100.2	99.8
贵 州	99.9	100.6	100.0
云 南	100.1	100.3	100.1
西 藏	99.9	100.4	100.0
陕 西	99.9	100.1	99.9
甘 肃	100.3	100.4	100.4
青 海	100.7	100.8	100.7
宁 夏	99.8	99.7	99.8
新 疆	99.9	100.6	100.0

西部 12 省区市地区生产总值

地 区	2024 年 1 季度				2024 年上半年			
	绝对量 (亿元)	位次	增速 (%)	位次	绝对量 (亿元)	位次	增速 (%)	位次
内 蒙 古	5604	6	5.9	3	11683	6	6.2	1
广 西	6344	5	3.1	12	13116	5	3.6	10
重 庆	7232	3	6.2	1	15138	3	6.1	2
四 川	14143	1	6.1	2	29463	1	5.4	5
贵 州	5179	7	5.5	7	10738	7	5.3	7
云 南	7002	4	4.6	9	14573	4	3.5	11
西 藏	604	12	5.1	8	1189	12	6.1	2
陕 西	7899	2	4.2	10	16257	2	4.3	9
甘 肃	2825	9	5.9	3	5903	9	5.8	4
青 海	912	11	3.6	11	1806	11	1.0	12
宁 夏	1240	10	5.8	5	2542	10	5.1	8
新 疆	4413	8	5.6	6	9211	8	5.4	5

西部 12 省区市规模以上工业增加值增速

地 区	2024 年			
	1-6 月		1-7 月	
	增速 (%)	位次	增速 (%)	位次
内 蒙 古	7.5	8	7.7	6
广 西	7.8	7	7.3	8
重 庆	8.6	4	8.3	4
四 川	6.2	10	6.0	10
贵 州	8.3	5	8.2	5
云 南	4.6	11	3.7	11
西 藏	19.7	1	18.0	1
陕 西	7.3	9	7.3	8
甘 肃	11.6	3	12.8	2
青 海	0.1	12	-0.9	12
宁 夏	12.8	2	11.6	3
新 疆	8.3	5	7.7	6

西部 12 省区市工业产品销售率

地 区	2024 年			
	1-6 月		1-7 月	
	产销率 (%)	位次	产销率 (%)	位次
内 蒙 古	96.5	3	96.7	4
广 西	94.2	11	94.8	10
重 庆	95.8	7	96.4	5
四 川	94.2	11	94.4	12
贵 州	96.2	6	96.1	7
云 南	94.3	10	94.8	10
西 藏	99.0	1	99.0	1
陕 西	95.4	9	95.4	9
甘 肃	96.4	4	96.3	6
青 海	98.5	2	98.6	2
宁 夏	95.6	8	95.9	8
新 疆	96.4	4	97.2	3

西部 12 省区市固定资产投资(不含农户)总额增速

地 区	2024 年			
	1-6 月		1-7 月	
	增速 (%)	位次	增速 (%)	位次
内 蒙 古	12.0	2	10.9	2
广 西	-8.1	12	-7.0	11
重 庆	2.6	6	1.1	7
四 川	0.9	9	0.2	8
贵 州	1.2	8	-0.6	9
云 南	-7.9	11	-10.1	12
西 藏	25.7	1	24.0	1
陕 西	2.7	5	3.0	4
甘 肃	3.0	4	2.8	5
青 海	-5.7	10	-3.5	10
宁 夏	1.8	7	2.0	6
新 疆	7.7	3	5.8	3

西部 12 省区市进出口总值

地 区	2024 年							
	1-6 月				1-7 月			
	绝对量 (亿元)	位次	增速 (%)	位次	绝对量 (亿元)	位次	增速 (%)	位次
内 蒙 古	997.8	7	10.8	6	1169.3	7	11.7	6
广 西	3452.8	2	12.0	4	4013.3	2	11.2	7
重 庆	3397.4	3	-2.7	9	3988.6	3	-2.5	11
四 川	4906.6	1	8.9	7	5825.2	1	12.1	5
贵 州	368.8	8	11.4	5	428.6	8	13.1	4
云 南	1232.1	6	0.0	8	1431.0	6	-1.3	10
西 藏	38.0	11	132.4	1	43.5	11	84.4	1
陕 西	2270.1	4	12.5	3	2638.7	4	14.5	3
甘 肃	264.3	9	-2.9	10	322.1	9	8.0	8
青 海	22.8	12	-10.0	12	28.0	12	1.0	9
宁 夏	100.8	10	-7.4	11	116.9	10	-9.7	12
新 疆	2206.3	5	48.4	2	2532.7	5	39.1	2

注：本表按进出口商品收发货人所在地统计。

西部 12 省区市全体居民人均可支配收入

地 区	2024 年 1 季度				2024 年上半年			
	绝对量 (元)	位次	增速 (%)	位次	绝对量 (元)	位次	增速 (%)	位次
内 蒙 古	10736	2	6.6	6	19054	2	5.0	12
广 西	8721	5	6.4	8	15740	5	5.8	5
重 庆	11251	1	5.4	11	21036	1	5.6	9
四 川	9470	3	6.5	7	17776	3	5.5	10
贵 州	7273	9	6.2	10	13822	8	5.4	11
云 南	7602	8	6.8	3	14293	7	5.7	7
西 藏	5576	12	8.7	1	12416	10	8.1	1
陕 西	8859	4	6.7	4	16808	4	5.7	7
甘 肃	6743	10	6.4	8	12255	11	6.3	3
青 海	7607	7	5.4	11	13661	9	5.8	5
宁 夏	7740	6	6.7	4	14629	6	6.0	4
新 疆	6394	11	7.7	2	12192	12	7.2	2

西部 12 省区市城镇常住居民人均可支配收入

地 区	2024 年 1 季度				2024 年上半年			
	绝对量 (元)	位次	增速 (%)	位次	绝对量 (元)	位次	增速 (%)	位次
内 蒙 古	13352	2	6.1	4	25373	3	4.2	11
广 西	11968	6	4.9	9	21647	9	4.5	9
重 庆	14224	1	4.5	11	26835	2	4.9	4
四 川	12828	3	5.4	6	24312	4	4.6	8
贵 州	11818	8	4.8	10	22722	7	4.0	12
云 南	11873	7	5.4	6	22881	6	4.4	10
西 藏	12803	4	6.7	1	26967	1	6.4	1
陕 西	12021	5	5.7	5	23220	5	4.8	6
甘 肃	10546	11	5.3	8	19864	12	4.7	7
青 海	10732	9	4.4	12	19933	11	4.9	4
宁 夏	10441	12	6.3	3	20635	10	5.3	3
新 疆	10639	10	6.4	2	21949	8	6.0	2

西部 12 省区市农村牧区常住居民人均可支配收入

地 区	2024 年 1 季度				2024 年上半年			
	绝对量 (元)	位次	增速 (%)	位次	绝对量 (元)	位次	增速 (%)	位次
内 蒙 古	6576	1	7.6	8	8932	5	6.9	10
广 西	5750	4	8.4	4	10278	3	7.6	5
重 庆	6280	2	7.2	9	11152	2	6.8	11
四 川	6232	3	7.9	7	11380	1	6.5	12
贵 州	3820	9	8.1	6	6927	8	7.3	7
云 南	4277	7	8.2	5	7504	6	7.1	9
西 藏	2764	11	9.3	2	6711	10	8.4	2
陕 西	5098	5	8.5	3	9077	4	7.4	6
甘 肃	3735	10	6.8	12	6157	11	7.8	3
青 海	4263	8	7.0	11	6855	9	7.7	4
宁 夏	4330	6	7.2	9	6977	7	7.3	7
新 疆	2431	12	9.7	1	2941	12	9.2	1