



2022 6上



敬请关注内蒙古统计微讯

内蒙古 统计月报

内蒙古自治区政府办公厅
内蒙古自治区统计局
国家统计局内蒙古调查总队

目录

地区生产总值	1
规模以上工业增加值增速、产品销售率	2
规模以上工业按行业分类增速	3
主要工业产品产量	4
固定资产投资(不含农户)增速	5
主要行业固定资产投资增速	6
房地产开发投资	7
社会消费品零售总额增速	8
用电量	9
对外贸易	10
交通运输、邮电业	11
一般公共预算收支	12
金融机构存贷款余额	13
居民收支	14
居民消费价格指数	15
价格指数	16
民营经济完成情况	17
分盟市规模以上工业增加值增速	18
分盟市规模以上工业产品销售率	19
分盟市固定资产投资、社会消费品零售总额增速	20
分盟市一般公共预算收入	21
分盟市一般公共预算支出	22
分盟市全体居民人均可支配收入	23
分盟市城乡居民人均可支配收入	24

说明

1.生产总值、各产业增加值和工业增加值增长速度按可比价格计算，其它指标增长速度均按现价计算，增长速度均为今年与上年同期相比；

2.规模以上工业统计范围为年主营业务收入2000万元及以上的工业企业；

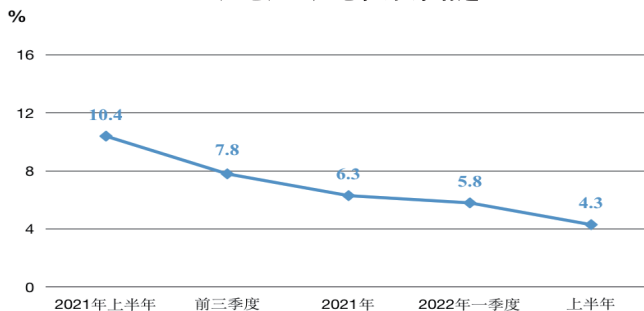
3.固定资产投资统计范围为计划总投资500万元以上的固定资产投资项目及所有房地产开发项目投资。

地区生产总值 1

指 标	2022年上半年	
	绝对量(亿元)	增速(%)
地区生产总值	10465.2	4.3
第一产业	373.7	3.5
第二产业	5365.0	7.0
第三产业	4726.5	2.3
农林牧渔业	389.1	3.5
工业	4659.4	6.8
建筑业	705.5	8.0
批发零售和住宿餐饮业	899.5	-2.2
交通运输、仓储和邮政业	701.0	5.8
金融业	522.9	3.8
房地产业	505.8	-1.1
其他服务业	2081.8	3.5

注：生产总值及分产业增加值由国家统计局统一核算我区数据。

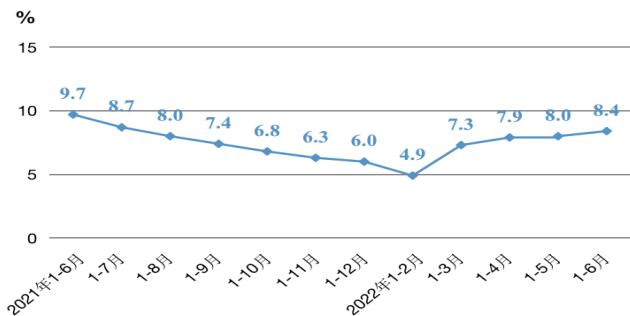
全区地区生产总值累计增速



2 规模以上工业增加值增速、产品销售率

指 标	6月	1-6月
规模以上工业增加值增速(%)	10.5	8.4
按主要板块分		
原材料制造业	10.0	10.3
消费品制造业	3.2	2.8
按经济类型分		
国有企业	29.7	29.0
集体企业	-63.1	-66.3
股份制企业	10.7	8.1
外商及港澳台投资企业	2.6	6.0
其他经济类型企业	39.1	66.1
按三大门类分		
采矿业	13.1	9.5
制造业	8.8	8.8
电力、热力燃气及水的生产和供应业	5.8	4.7
工业产品销售率(%)	99.3	98.9

全区规模以上工业增加值月度累计增速



规模以上工业按行业分类增速 3

指 标	1-6月增速 (%)
规模以上工业增加值增速	8.4
按主要行业分	
煤炭开采和洗选业	10.3
黑色金属矿采选业	0.7
有色金属矿采选业	4.2
农副食品加工业	8.7
食品制造业	3.4
石油、煤炭及其他燃料加工业	4.2
化学原料及化学制品制造业	4.9
医药制造业	-3.4
黑色金属冶炼及压延加工业	5.4
有色金属冶炼及压延加工业	9.2
电力、热力的生产和供应业	3.4
#高技术制造业	19.7
#非煤产业	7.3

4 主要工业产品产量

指 标	6月		1-6月	
	绝对量	增速(%)	绝对量	增速(%)
原煤(万吨)	9330.8	16.9	58251.9	15.5
焦炭(万吨)	385.6	-3.0	2325.7	0.8
发电量(亿千瓦时)	527.1	7.6	3073.6	5.3
#火力发电	447.2	10.7	2473.1	6.7
风力发电	62.5	-8.3	497.5	-0.5
粗钢(万吨)	243.0	-8.9	1518.2	-0.3
钢材(万吨)	279.1	12.7	1564.9	7.6
十种有色金属(万吨)	63.1	5.6	384.9	2.8
平板玻璃(万重量箱)	86.6	-3.4	538.8	-0.3
稀土磁性材料(吨)	1576.2	18.7	9099.6	34.6
化学药品原药(万吨)	1.0	-17.7	6.4	-4.7
单晶硅(万吨)	3.4	21.5	20.1	25.6
石墨及碳素制品(万吨)	29.9	18.6	164.7	8.3
风力发电机组(万千瓦)	32.5	133.7	78.0	58.9
化肥(万吨)	36.2	18.1	207.6	5.6
精甲醇(万吨)	156.2	8.1	923.1	8.8
水泥(万吨)	442.5	-4.8	1345.3	-8.4
乳制品(万吨)	35.7	15.3	193.8	7.9
饮料(万吨)	7.0	-17.0	34.9	-20.2
饲料(万吨)	32.8	10.0	205.1	4.2
彩色电视机(万台)	4.4	-60.3	54.2	-25.9
汽车(辆)	6125	41.6	20175	-20.3
#轿车	6070	40.3	19911	-21.2

固定资产投资(500万元以上)增速 5

指 标	1-6月增速 (%)
固定资产投资 (不含农户)	33.9
#民间投资	35.1
#国有控股	30.0
#基础设施投资	52.8
按构成分	
#建筑安装工程	32.5
设备工器具购置	57.2
按三次产业分	
第一产业	55.3
第二产业	52.4
第三产业	14.8
在总计中	
工业投资	52.5
#工业技改投资	38.4
#高技术制造业投资	109.6
投资项目个数	
施工项目个数	19.6
#本年新开工	50.1
#亿元以上项目	8.8
本年投产项目个数	-2.6

注：由于国家统计局实施投资统计方法制度改革，按照国家要求投资总量暂不公布。

6 主要行业固定资产投资增速

指 标	1-6月增速 (%)
主要行业固定资产投资	
农林牧渔业	62.2
# 林业	86.9
采矿业	23.7
制造业	59.9
电力、热力、燃气及水的生产和供应业	53.5
建筑业	162.9
批发和零售业	79.7
交通运输、仓储和邮政业	51.7
住宿和餐饮业	73.5
信息传输、软件和信息技术服务业	12.1
金融业	-
房地产业	-7.8
租赁和商务服务业	177.7
科学研究和技术服务业	-34.7
水利、环境和公共设施管理业	52.3
教育	9.1
卫生和社会工作	24.8
文化、体育和娱乐业	-16.3
公共管理、社会保障和社会组织	41.5

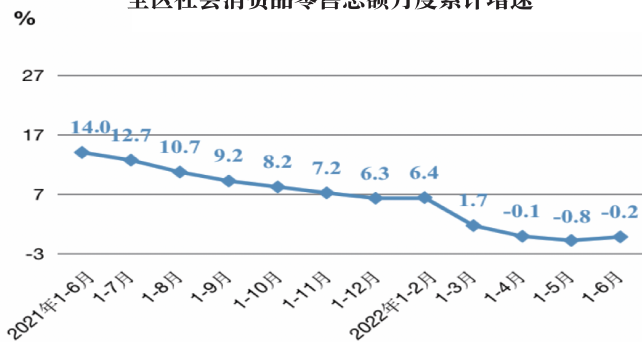
房地产开发投资 7

指 标	1-6月	
	绝对量	增速(%)
房地产开发投资完成额(亿元)	431.7	-8.5
按工程用途分		
住宅	341.1	-7.8
其中：90平方米及以下	31.6	-5.4
90-144平方米	231.5	-11.1
144平方米以上	78.1	2.4
商业营业用房	36.6	-5.0
办公楼	3.7	51.9
房屋施工面积(万平方米)	14384.6	-2.7
住宅	10381.7	-0.4
房屋竣工面积(万平方米)	254.1	-33.3
住宅	213.1	-21.9
商品房销售面积(万平方米)	655.7	-25.9
住宅	619.9	-24.4
商品房销售额(亿元)	408.2	-31.2
住宅	384.0	-29.7
商品房待售面积(万平方米)	905.2	-1.7

8 社会消费品零售总额增速

指 标	1-6月增速 (%)
社会消费品零售总额	-0.2
按类值分(限额以上企业)	
#粮油、食品类	26.4
饮料类	13.7
烟酒类	9.9
服装、鞋帽、针纺织品类	-13.3
化妆品类	-19.4
金银珠宝类	-13.3
家用电器和音像器材类	-20.5
中西药品类	9.6
家具类	5.7
石油及制品类	28.9
汽车类	-10.2

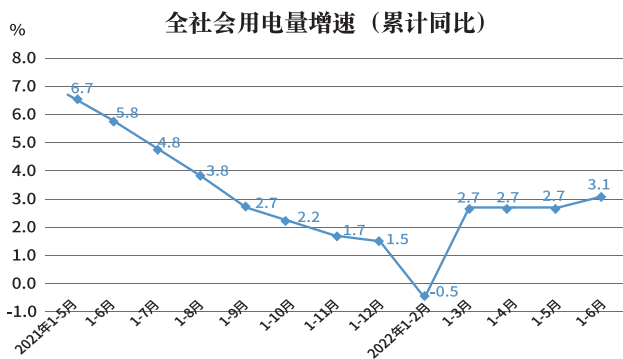
全区社会消费品零售总额月度累计增速



用电量 9

指 标	1-6月	
	绝对量(亿千瓦时)	增速(%)
全社会用电量	2032.2	3.1
第一产业	17.3	30.6
第二产业	1785.4	3.4
工业	1778.6	3.4
#制造业	1346.5	2.6
建筑业	7.4	-2.6
第三产业	140.3	-6.1
城乡居民生活用电量	89.1	10.4
城镇	61.8	7.7
乡村	27.3	17.0

注：用电量数据由内蒙古电力行业协会提供。



10 对外贸易

指 标	1-6月	
	绝对量	增速 (%)
海关进出口总值(亿元)	680.7	17.3
出口总值	292.5	32.6
一般贸易	244.1	29.9
边境小额贸易	13.4	3.1
加工贸易	30.1	191.1
#机电产品	51.1	68.8
进口总值	388.2	7.9
一般贸易	225.8	13.6
边境小额贸易	79.3	-14.4
加工贸易	19.4	50.7
#机电产品	28.9	114.4
#与“一带一路”沿线国家进出口总值(亿元)	397.7	17.6

交通运输、邮电业 11

指 标	1-6月	
	绝对量	增速 (%)
货运量(万吨)	103068.9	1.3
公路	62884.7	2.2
铁路	40182.8	-0.1
民航	1.4	-22.1
货物周转量(亿吨公里)	2535.7	10.4
公路	1047.4	5.0
铁路	1488.3	14.5
客运量(万人)	1937.2	-47.4
公路	942.0	-29.6
铁路	756.0	-58.7
民航	239.2	-53.4
旅客周转量(亿人公里)	38.2	-53.0
公路	9.8	-42.3
铁路	28.4	-55.9
邮政业务总量(亿元)	31.5	0.2
快递业务收入(亿元)	25.5	5.4
快递业务量(万件)	12316.1	6.5

注：表中民航客运量、货运量的口径为发运量；1-6月份民航旅客吞吐量累计459.7万人，货物吞吐量累计2.5万吨。

12 一般公共预算收支

指 标	1-6月	
	绝对量 (亿元)	增速 (%)
一般公共预算收入	1576.2	36.6
税收收入	1186.8	37.7
#国内增值税	257.1	-7.2
企业所得税	231.9	74.2
非税收入	389.4	33.3
一般公共预算支出	2782.6	14.3
#一般公共预算支出	210.3	22.3
教育支出	309.9	15.7
科学技术支出	11.8	15.3
文化旅游体育与传媒支出	44.9	6.7
社会保障和就业支出	526.1	24.3
卫生健康支出	187.1	10.0
节能环保支出	74.1	9.6

金融机构存贷款余额 13

指 标	6月末		
	绝对量 (亿元)	比年初增减额 (亿元)	增速 (%)
金融机构本外币存款余额	30630.7	2984.5	15.2
金融机构人民币存款余额	30520.1	2986.1	15.1
住户存款	18687.8	1542.4	14.7
非金融企业存款	6279.1	542.3	20.3
机关团体存款	3871.7	245.3	7.8
金融机构本外币贷款余额	26346.5	1329.6	7.0
金融机构人民币贷款余额	26299.0	1333.9	7.1
住户贷款	8295.8	482.1	8.7
企(事)业单位贷款	17986.5	836.3	6.3

14 居民收支

指 标	2022年上半年	
	绝对量 (元)	增速 (%)
全体居民人均可支配收入	17177	5.6
工资性收入	9579	5.6
经营净收入	3941	4.1
财产净收入	915	13.0
转移净收入	2741	5.8
全体居民人均生活消费支出	10802	-1.4
城镇常住居民人均可支配收入	23241	4.8
工资性收入	14523	5.3
经营净收入	4250	2.2
财产净收入	1263	8.5
转移净收入	3206	5.0
城镇常住居民人均生活消费支出	13080	-2.7
农村牧区常住居民人均可支配收入	7778	6.6
工资性收入	1918	0.2
经营净收入	3461	7.5
财产净收入	377	38.0
转移净收入	2021	7.0
农村牧区常住居民人均生活消费支出	7272	1.1

居民消费及商品零售价格指数 15

指 标 (上年同期=100)	6月	1-6月
居民消费价格指数	102.6	101.6
城市	102.4	101.5
农村	103.0	101.7
食品烟酒	102.4	100.0
#食品	102.8	99.1
粮食	102.9	102.0
鲜菜	100.1	105.6
畜肉类	96.6	84.4
水产品	88.5	99.0
蛋类	103.3	104.4
鲜果	121.3	112.7
衣着	100.0	100.2
居住	101.1	101.3
生活用品及服务	101.7	100.7
交通通信	109.3	107.0
教育文化娱乐	100.8	101.4
医疗保健	100.3	100.3
其他用品及服务	102.4	101.7
商品零售价格指数	106.0	104.9
城市	105.9	104.9
农村	106.1	104.9

16 工业出厂及购进价格指数

指 标 (上年同期=100)	6月	1-6月
工业生产者出厂价格指数	115.1	124.0
(一) 按生产生活资料分		
生产资料	115.9	125.8
生活资料	106.1	104.9
(二) 按行业分		
#煤炭开采和洗选业	123.0	149.1
石油和天然气开采业	172.9	165.4
石油、煤炭及其他燃料加工业	124.5	127.4
化学原料和化学制品制造业	116.3	120.2
黑色金属冶炼和压延加工业	97.6	107.6
有色金属冶炼和压延加工业	112.2	124.3
电力、热力生产和供应业	120.8	120.0
燃气生产和供应业	141.5	122.8
水的生产和供应业	100.0	100.0
工业生产者购进价格指数	118.6	125.1
燃料、动力类	129.9	140.9
黑色金属材料类	96.9	102.2
有色金属材料和电线类	108.9	113.8

民营经济完成情况 17

指 标	1-6月	
	绝对量	增速 (%)
民营规模以上工业增加值 (亿元)		11.8
民营固定资产投资(或民间投资) (亿元)		35.1
民营房地产开发投资 (亿元)	388.4	-5.3
民营社会消费品零售额 (亿元)		-2.5
民营规上综合能源消费量 (万吨标准煤)		
民营进出口总额 (亿元)	454.9	22.3

18 分盟市规模以上工业增加值增速

地 区	规模以上工业增加值增速 (%)	
	6月	1-6月
全 区	10.5	8.4
呼 和 浩 特 市	1.9	2.8
包 头 市	14.0	17.1
呼 伦 贝 尔 市	12.6	10.2
兴 安 盟	29.5	6.7
通 辽 市	3.3	1.7
赤 峰 市	12.8	-0.4
锡 林 郭 勒 盟	7.5	6.4
乌 兰 察 布 市	13.7	10.1
鄂 尔 多 斯 市	11.3	9.1
巴 彦 淖 尔 市	-5.4	2.3
乌 海 市	8.4	7.6
阿 拉 善 盟	31.0	7.3
呼 包 鄂 地 区	10.5	9.9
其 他 地 区	10.7	5.5
沿 黄 7 盟 市	10.6	9.4

分盟市规模以上工业产品销售率 19

地 区	规模以上工业产品销售率			
	6月 (%)	同比增减 (百分点)	1-6月 (%)	同比增减 (百分点)
全 区	99.3	-1.8	98.9	-1.5
呼 和 浩 特 市	99.5	0.4	99.7	-0.5
包 头 市	101.9	2.5	99.2	-1.3
呼 伦 贝 尔 市	103.1	5.1	99.1	-2.3
兴 安 盟	96.4	-20.7	99.6	1.6
通 辽 市	96.6	-5.5	97.8	-2.1
赤 峰 市	96.1	-12.1	93.7	-7.0
锡 林 郭 勒 盟	94.5	-9.5	98.2	-3.9
乌 兰 察 布 市	100.3	1.2	97.6	-0.8
鄂 尔 多 斯 市	100.7	-0.4	100.2	-0.1
巴 彦 淖 尔 市	104.4	5.7	99.1	-1.0
乌 海 市	100.9	-1.4	99.9	-2.8
阿 拉 善 盟	79.9	-17.9	95.9	-2.6

20 分盟市固定资产投资、社会消费品零售总额增速

地 区	1-6月	
	固定资产投资 (500万元以上) 增速 (%)	社会消费品 零售总额 增速 (%)
全 区	33.9	-0.2
呼 和 浩 特 市	41.5	-2.1
包 头 市	31.4	-1.9
呼 伦 贝 尔 市	30.9	1.0
兴 安 盟	61.2	2.3
通 辽 市	37.2	2.1
赤 峰 市	35.8	1.1
锡 林 郭 勒 盟	6.5	0.2
乌 兰 察 布 市	31.1	-1.5
鄂 尔 多 斯 市	31.4	2.9
巴 彦 淖 尔 市	32.5	-1.7
乌 海 市	72.8	0.8
阿 拉 善 盟	32.1	2.8
呼包鄂地区	33.9	-1.0
其 他 地 区	33.8	0.7
沿 黄 7 盟 市	35.4	-0.9

分盟市一般公共预算收入 21

地 区	1-6月一般公共预算收入	
	绝对量 (亿元)	增速 (%)
全 区	1576.2	36.6
呼 和 浩 特 市	135.4	18.7
包 头 市	96.1	15.7
呼 伦 贝 尔 市	54.0	6.1
兴 安 盟	21.9	6.4
通 辽 市	53.3	20.3
赤 峰 市	61.4	-8.2
锡 林 郭 勒 盟	63.5	25.8
乌 兰 察 布 市	34.3	5.2
鄂 尔 多 斯 市	491.6	79.5
巴 彦 淖 尔 市	37.9	32.9
乌 海 市	53.4	46.8
阿 拉 善 盟	19.3	11.1

22 分盟市一般公共预算支出

地 区	1-6月一般公共预算支出	
	绝对量 (亿元)	增速 (%)
全 区	2782.6	14.3
呼 和 浩 特 市	218.5	30.5
包 头 市	182.3	11.5
呼 伦 贝 尔 市	202.5	19.2
兴 安 盟	147.1	10.3
通 辽 市	200.4	13.3
赤 峰 市	288.2	9.9
锡 林 郭 勒 盟	139.4	20.6
乌 兰 察 布 市	181.0	6.0
鄂 尔 多 斯 市	439.5	52.3
巴 彦 淖 尔 市	119.3	18.0
乌 海 市	66.4	16.1
阿 拉 善 盟	39.1	-6.3

分盟市全体居民人均可支配收入 23

地 区	2022年上半年全体居民人均可支配收入	
	绝对量 (元)	增速 (%)
全 区	17177	5.6
呼 和 浩 特 市	21595	5.0
包 头 市	26045	4.8
呼 伦 贝 尔 市	17226	4.2
兴 安 盟	11888	7.3
通 辽 市	12622	7.0
赤 峰 市	12928	6.4
锡 林 郭 勒 盟	18669	6.3
乌 兰 察 布 市	12315	5.9
鄂 尔 多 斯 市	23665	6.0
巴 彦 淖 尔 市	14733	7.0
乌 海 市	25071	4.5
阿 拉 善 盟	22398	5.0

24 分盟市城乡居民人均可支配收入

地 区	2022年上半年城镇 常住居民人均可支配收入		2022年上半年农村牧区 常住居民人均可支配收入	
	绝对量(元)	增速(%)	绝对量(元)	增速(%)
全 区	23241	4.8	7778	6.6
呼和浩特市	27005	4.1	9742	6.4
包 头 市	28028	4.2	10405	6.3
呼伦贝尔市	20514	3.9	7862	6.6
兴 安 盟	18325	5.8	6287	7.7
通 辽 市	19701	5.3	7226	7.5
赤 峰 市	19807	5.2	6929	7.2
锡林郭勒盟	23188	4.5	9557	6.5
乌兰察布市	18601	5.1	6180	6.9
鄂尔多斯市	28014	4.8	10391	7.3
巴彦淖尔市	19330	5.6	9473	7.1
乌 海 市	25281	4.4	10634	5.9
阿 拉 善 盟	25249	4.6	11357	6.0

编辑部：内蒙古自治区统计局综合处
地 址：呼和浩特市新城区新华大街63号
自治区人民政府办公北区1号楼
邮 编：010055
电话（传真）：0471-6944592